

Länsstyrelsen  
Norrbotten

Yttrande

1 (9)

Datum  
2023-05-11

Ärendebeteckning  
551-3376-2023

Vattenfall Vindkraft Sverige AB

## Samrådsyttrande över planerad etablering av vindkraftpark Storlandet i Gällivare och Bodens kommuner i Norrbottens län.

Utöver de muntliga synpunkter som lämnades vid samrådsmötet den 18 april 2023 lämnar Länsstyrelsen även nedanstående synpunkter.

Länsstyrelsen kan konstatera att det underlag som redovisats inför och under samrådet är översiktligt på grund av den fas där projektet för närvarande befinner sig. Mot bakgrund av detta är de synpunkter som lämnas av Länsstyrelsen endast generella i detta skede av processen.

### Naturmiljö

#### *Allmänt*

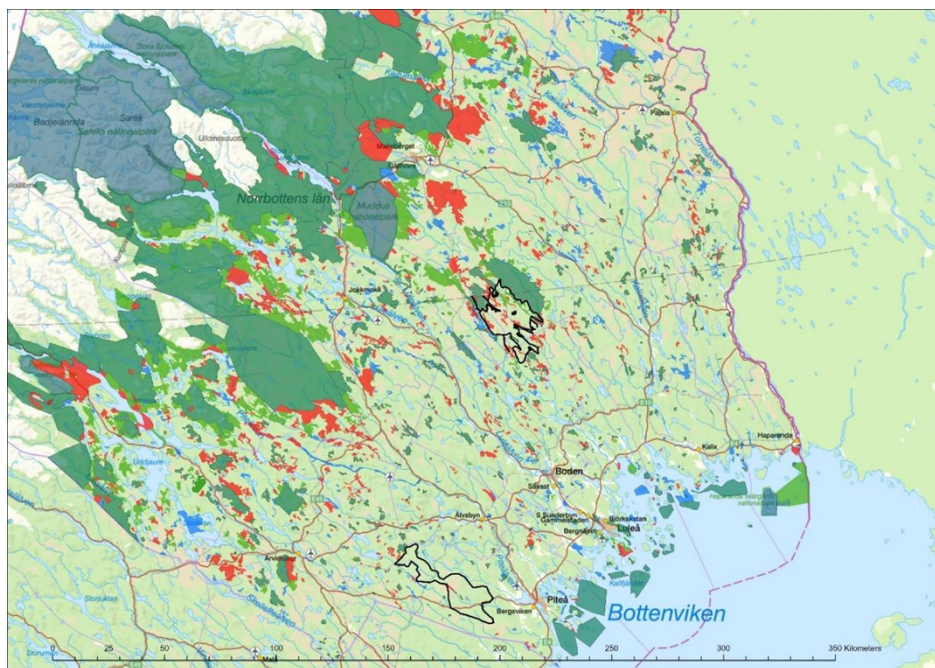
Storlandet ligger i ett stråk med större täthet av naturskogar och relativt opåverkade våtmarker som sträcker sig från Muddus i sydöstlig riktning ned mot Blåkölen. Stråket fortsätter sedan i Råne älvdal även om tätheten av naturvärden/livsmiljöer glesnar ut mot kusten.

Den planerade vindkraftparken ligger inom ett område med jämförelsevis liten påverkan av tidigare markutnyttjande. Landskapet utgörs av en mosaik av skogar och våtmarker. Renskötsel har bedrivits under lång tid och därigenom präglat naturmiljön. Det finns höga naturvärden fastän det bedrivs skogsbruk i området.

Utredningsområdet utgör tillsammans med omgivande skyddade områden det östligaste större kärnområdet i länet som kännetecknas av en hög täthet av höga naturvärden med fungerande livsmiljöer. Därav följer att kärnområdet har stor betydelse för den öst-västliga konnektiviteten från fjällskogarna ut mot kusten.

### *Skyddade områden*

Om man zoomar in i kartan i figur 1 ser man att det finns ett brett stråk med en stor koncentration av skyddsvärda skogs- och myrområden som utgår från Muddus nationalpark och sträcker sig ner till Bodens skjutfält i SO.



*Fig. 1. Placeringen av Storlandets vindkraftspark och naturreservat, planerade naturreservat och andra skyddsvärda områden av reservatsklass, i jämförelse med Markbygden som är beläget väster om Piteå.*

I detta stråk finns förhållandevis många och stora naturreservat, liksom planerade naturreservat och andra kända, större naturområden med högt bevarandevärde. Det gäller framförallt skogar och våtmarker, ofta i stora skogs- och våtmarksmosaiker, men även vattendrag där flera biflöden till Råneälven rinner genom området. Utöver de större kända områdena finns också många mindre skogar och våtmarker med hög grad av orördhet och höga naturvärden.

#### Naturreservat och potentiella naturreservat

En stor del av de områden med kända naturvärden som finns inom och i anslutning till utredningsområdet har mycket höga naturvärden med avseende på större ur- och naturskogar samt stora, orörda våtmarker och skog-myrikomplex.

Förutom de stora naturreservaten Muorkaape, Pellokielas, Granlandet, Stor-Pållar, Kierasåive, Blåkölen och Tjorvumkåbbå finns även de planerade naturreservaten Härkmyran och utvidgningen av Granlandets naturreservat.

Utöver dessa finns ett flertal större, värdefulla skogs- och myrområden som avgränsats som potentiella naturreservat i och i direkt anslutning till utredningsområdet: Kaptekjegge, Ruohkoape-Vuottarauto, Radjeape, Rautosel, Tjorvumkåbbå-Tjappesvare och utvidgningen av Kierasåive naturreservat. Dessa skyddsvärda naturskogs- och våtmarksområden som länsstyrelsen avgränsat och som finns inom området har naturvärden i nivå med naturreservat och länsstyrelsens ambition är att de ska skyddas som naturreservat i den mån det finns möjlighet.

Naturreservaten som berörs av den planerade vindkraftsparken hör naturvärdesmässigt till toppskiktet bland naturreservaten i Norrbotten, och sannolikt i Sverige, då graden av orördhet är mycket hög och reservaten är stora, några till och med mycket stora. Samtliga områden, såväl reservaten som de planerade reservaten och övriga avgränsade områden av reservatklass är stora, de flesta ligger i storleksspannet 700–2 000 ha. Bland naturreservaten utmärker sig Muorkaape med 5 400 ha och Granlandet med drygt 27 000 ha, som också planeras att utvidgas med ytterligare 6 000 ha.

Områdets stora naturområden, samt att det är mer eller mindre obebott, skapar vildmarkskaraktär i de stora naturreservaten och planerade reservaten.

Aktuell geografisk information om pågående reservatsbildning och av länsstyrelsen inventerade områden med höga naturvärden finns att ladda ner via vår geodatakatalog. Skikten heter LstBD pågående naturreservatsbildning och LstBD höga naturvärden.

### Natura 2000

Råneälven och dess biflöden ingår i Natura 2000 nätverket och är en av de älvar som är skyddade från vattenkraftsutbyggnad. Vindkraftsanläggningen planeras att lokaliseras inom Råneälvens avrinningsområde.

De biflöden till Råneälven som finns i utredningsområdet är Solälven, Spikälven och Norr-Lillån. Samtliga har källflöden i området. Källflöden är särskilt känsliga eftersom de är små. En påverkan i källflödet kan ge påverkan i hela vattendraget nedströms. Solälven är ett av de vattendrag som miljöåterställts i LIFE-projekten ReBorN och ReMiBar under åren 2012 till 2019. Åtgärderna har bestått i att återställa sträckor i vattendraget som påverkats kraftigt under flottningsepoken och även att byta ut felaktigt lagda vägtrummor som utgjort vandringshinder. Även i några källflöden till Spikälven har åtgärder utförts. Syftet med miljöåterställningarna är att nå god ekologisk status enligt EU:s ramdirektiv för vatten och en god bevarandestatus enligt EU:s art- och habitatdirektiv. Detta innebär förbättrade livsmiljöer för alla djur och

växter. I vattendragen i området förekommer bland annat utter, öring och harr. Ett delsyfte med miljöåterställningen är även att gynna sportfisket.

Även den sträcka av Råneälven som ligger i anslutning till den föreslagna vindkraftsparkens västra gräns kan påverkas negativt. Även sträckan mellan Muorkafors och Pakkoforsarna i Råneälven som ligger i anslutning till utredningsområdets västra gräns har miljöåterställts. Längs denna sträcka finns en stor population flodpärlmussla. Sträckan är populär för sportfiske av både lax, harr och öring. Om vindkraftverk placeras på de närliggande bergen kommer de att synas väl från denna del av Råneälven.

Den nordvästra delen av utredningsområdet avvattnas av Säkatsbäcken som rinner ned i Råneälven vid Pakkoforsarna. Där finns det en lokal med flodpärlmusslor. Denna del av Råneälven är även populär bland kanotister.

Därtill ingår även Granlandet och Päivivuoma i Natura 2000-nätverket.

#### *Övriga naturvärden*

Påverkan från dikning är generellt låg och följaktligen är påverkan på hydrologin låg för de flesta våtmarkerna inom utredningsområdet och innehåller därför troligen höga naturvärden. Opåverkad hydrologi är ett viktigt kriterium vid klassificering av naturvärden i våtmarksinventeringen (VMI). I VMI fick det bara finnas en viss procent i de olika klasserna. En opåverkad klass 3 våtmark kan ha lika höga värden med avseende på naturlighet och funktion som en klass 1 eller 2. Små våtmarker (mindre än 50 hektar) har aldrig inventerats men om hydrologin är opåverkad har förmodligen även dessa höga värden.

Betande renar har präglat naturmiljön under en lång tidsperiod och dess närvaro är viktig för bibehållandet av biologisk mångfald i landskapet.

#### *Synpunkter*

Val av plats för en vindkraftsanläggning av den storlek som nu är aktuell är den aspekt som har störst påverkan på naturen och landskapet. I vilken omfattning landskapet och naturmiljön påverkas är avhängigt var vindkraftsparken lokaliseras. Detta kan exemplifieras genom en jämförelse med vindkraftsparken Markbygden väster om Piteå, med lokaliseringen av Storlandet, avseende förekomsten av värdefulla naturområden. Bolaget bör redovisa hur man har utrett och valt den lokalisering som föreslås för den planerade vindkraftsanläggningen.

Den infrastruktur som erfordras för att anlägga en vindkraftsanläggning medför att landskapet fragmenteras. Hydrologiskt hänger hela

landskapet ihop. En fungerande hydrologi är en förutsättning för att livsmiljöer i våtmarker, vattendrag och skogar ska bibehållas långsiktigt. För att konsekvenserna för landskapet och dess beståndsdelar ska kunna bedömas om ny infrastruktur anläggs krävs att denna fråga i tillräcklig omfattning belyses i miljökonsekvensbeskrivningen. Även påverkan på vattenkvalité behöver belysas.

Vid samrådsmötet med länsstyrelsen anförde bolaget så som Länsstyrelsen uppfattade det att de kan anlägga vägdiken som inte påverkar hydrologin i omgivningen utan bara tar emot avrinnande vatten från vägbanor. Vanligtvis sänks grundvattennivån på båda sidor av ett dike. Det vore önskvärt om bolaget i miljökonsekvensbeskrivningen redovisar hur ett sådant dike är utformat, både i torvmark och i morän.

Fragmentering kan även innebära att vissa arter inte kan förflytta sig mellan sina livsmiljöer. Det bör redovisas i miljökonsekvensbeskrivningen hur fragmentering påverkar den biologiska mångfalden inom och i anslutning till utredningsområdet.

Det bör redovisas i miljökonsekvensbeskrivningen hur den planerade verksamheten påverkar konnektiviteten i landskapet i öst-västlig riktning, från det fjällnära området ut mot kusten, och förutsättningarna att bibehålla den biologiska mångfalden på lång sikt. Det bör även redovisas hur påverkan på renskötseln kan påverka den biologiska mångfalden.

Det bör redovisas hur de moment som ingår i anläggandet och driften av vindkraftsanläggningen påverkar N 2000-områden, naturreservat, våtmarker och potentiella naturreservat inom och i anslutning till utredningsområdet. Vidare bör det redovisas vilka skydds- och hänsynsåtgärder som planeras under anläggnings- och driftsfas för att minimera negativ påverkan samt de motiv som ligger till grund för skyddsavstånd och eventuella anpassningar till skydd för naturmiljön.

Ljudnivåer inom Natura 2000-områden och naturreservat bör redovisas. Det bör framgå om den planerade verksamheten är förenligt med de syften och de föreskrifter som har föreskrivits för ovan nämnda områden. Det bör även redovisas hur upplevelsevärdena i ovan nämnda naturområden påverkas av den planerade verksamheten.

Det bör tas fram en artskyddsutredning som visar förekomsten av skyddade och skyddsvärda arter. Vidare bör det redovisas vilka åtgärder som avses vidtas för att undvika påverkan samt vilka skyddsåtgärder som planeras för att minimera påverkan på arterna. Om den planerade verksamheten trots det innebär att något eller några av förbuden i

artskyddsförordningen (4 – 9 §§) träder i kraft bör det redovisas i ansökan.

För att det underlag som ligger till grund för artskyddsutredningen ska vara tillräckligt kan ytterligare inventeringar behöva genomföras, exempelvis kärlväxter och grod- och kräldjur.

## Rennäring

### *Allmänt*

I Sametingets kartunderlag framgår att det finns olika årstidsland inom och i anslutning till utredningsområdet för Gällivare skogssameby. Utredningsområdet är beläget inom kalvningsland och brunstland för Gällivare skogssameby. Den norra delen av utredningsområdet är beläget inom ett huvudkalvningsland för Gällivare skogssameby. Därtill finns uppsamlingsområden, rastbetesområden, renskötselänläggningar och trivselland för Gällivare skogssameby inom och i anslutning till utredningsområdet.

Del av utredningsområdet är beläget inom ett kärnområde som är utpekad som riksintresse för rennäring. Vidare finns det flyttleder som, med något undantag, är belägna i anslutning till utredningsområdet.

Länsstyrelsen bedömer att utredningsområdet utgör ca 5 % av Gällivare skogssamebys totala yta. Naturmiljön inom utredningsområdet har inte påverkats i lika hög grad av exploatering som omkringliggande områden i skogslandskapet. Övriga delar av Gällivare skogssamebys marker har generellt sett varit föremål för exploatering i högre utsträckning än vad som har varit fallet i utredningsområdet. Inom Gällivare samebys marker finns bland annat Aitikgruvan, väg E10 och Malmbanan och planerade verksamheter som inte har tagits i drift ännu (stålverket H2 Greensteel och Liikavaaragruvan) och ett lagakraftvunnet tillstånd att etablera vindkraft vid Hällberget. Därtill finns det infrastruktur exempelvis i form av vägar och elledningar samt skogsbruk som påverkar renskötelsen. Att marken inom utredningsområdet är relativt opåverkad jämfört med omkringliggande områden kan antas vara gynnsamt ur betessynpunkt.

### *Synpunkter*

Länsstyrelsen har uppfattat att bolaget avser ta fram en rennäringstudie i samråd och samförstånd med Gällivare skogssameby. Om den analys som görs indikerar att omkringliggande samebyar kan komma att påverkas av den planerade verksamheten bör analys och samråd även inkludera omkringliggande samebyar.

Länsstyrelsen förutsätter att bolaget är införstådd med vad som ska ingå i en rennäringsutredning mot bakgrund av att bolaget har arbetat med projektering av vindkraftsanläggningar inom renskötselområdet under flera års tid.

Länsstyrelsen vill dock särskilt poängtera att det i rennäringsutredningen ska framgå hur områden som är utpekade som riksintresse för rennäring eller har betydelse för rennäringen påverkas av den planerade verksamheten. Den s.k undvikelseeffekten, påverkan på kalvningsland och huvudkalvningsland (se exempelvis mål M 3771-19, Hällberget) samt hur förutsättningarna att bedriva fri strövning påverkas är frågeställningar som är viktiga att belysa utförligt i rennäringsanalysen. Vidare bör betesförluster, risker p g a iskast och den kumulativa påverkan som den planerade verksamheten medför tillsammans med all annan påverkan på Gällivare skogssameby redovisas och de konsekvenser som det medför för samebyn.

Förutsättningarna för Gällivare skogssameby att fortsatt utöva sitt kulturliv bör även belysas.

## Kulturmiljöfrågor

Det område som är föremål för denna tillståndsansökan har få kända fornlämningar, sett till områdets storlek (416 km<sup>2</sup>).

Länsstyrelsen bedömer att det är hög risk att ej tidigare kända fornlämningar kan påträffas inom det aktuella området. Det behöver därför genomföras en arkeologisk utredning enligt 2 kap 11 § kulturmiljölagen.

Bolaget ska därför kontakta Länsstyrelsens kulturmiljöfunktion angående en arkeologisk utredning. Syftet med utredningen är att inventera området och ta reda på om fornlämningar berörs. Utredningens resultat kommer användas för att bedöma behovet och omfattningen av eventuella framtida arkeologiska åtgärder inom området.

Mer information samt e-tjänster avseende arkeologi finns på vår hemsida:

<https://www.lansstyrelsen.se/norrboten/samhalle/kulturmiljo/fornlamningar-och-fornfynd.html>

## Landskapsbild

Landskapet i området är ovanligt flackt för att vara i inlandet. Enstaka berg sticker upp men huvuddelen består av ett flackt område som är rikt på våtmarker. Vindkraftverk i den storlek som nu är aktuellt påverkar

och förändrar landskapsbilden. Inverkan på landskapsbilden behöver beskrivas och visualiseringar bör också göras från olika platser i landskapet. Exempelvis bör det göras visualiseringar från naturreservaten för att det ska vara möjligt att bedöma hur upplevelsen påverkas.

## Övrigt

Länsstyrelsen har följande övriga synpunkter.

### *Synpunkter*

Bolaget bör redovisa om man avser vidta kompensationsåtgärder för intrång i allmänna intressen, exempelvis naturmiljön. De motiv som ligger till grund för att antingen vidta kompensationsåtgärder eller inte vidta kompensationsåtgärder bör redovisas. Om bolaget avser vidta åtgärder bör det redovisas och närmare preciseras hur dessa ska genomföras.

Mark- och miljööverdomstolen har i mål M 4276 – 16 (Kölvallendomen), meddelat den 19 juni 2017, fattat beslut om att upphäva ett tillstånd enligt den s.k. ”box-modellen” för anläggande och drift av 92 vindkraftverk. I domskälen anför Mark- och miljööverdomstolen att tillstånd i vissa fall kan lämnas för en ansökan med relativt fri placering av vindkraftverk. Detta förutsätter dock att det med stöd av ansökan och miljökonsekvensbeskrivning går att bedöma alla konsekvenser som verksamheten kan ge upphov till vid olika alternativutformningar, såväl i fråga om ljud- och skuggnivåer som påverkan på mark och vatten samt den totala påverkan på skyddsvärda arter i området. Vid etablering i områden där det finns motstående intressen ansåg Mark- och miljööverdomstolen att detta var särskilt viktigt. Bolaget bör vid framtagandet och utformningen av ansökan ta hänsyn till den rättspraxis som har utvecklats efter Kölvallendomen.

Nedfall och kast av is från vindkraftverk kan förekomma. För att kunna bedöma risken att träffas av is på olika avstånd från vindkraftverk och sätta det i relation till andra av samhället accepterade risker erfordras att följande uppgifter redovisas.

Det ska framgå under hur många dagar per år och när under året nedisning normalt sett kan förväntas förekomma inom utredningsområdet och vilken effekt planerade skyddsåtgärder kan förväntas ge. Det ska redovisas vilken risk som bedöms uppstå på olika avstånd från de vindkraftverk ni planerar att uppföra varvid dessa risker bör sättas i relation till andra individ- och samhällsrisker. Kumulativa effekter från flera vindkraftverk ska redovisas om det är motiverat.



Vid tillståndsprovning enligt miljöbalken ska hänsyn tas till följdverksamheter som behövs för att den sökta verksamheten ska komma till stånd och bedrivs på avsett sätt, exempelvis anslutning till elnätet. De konsekvenser som följdverksamheter kan medföra ska redovisas i miljökonsekvensbeskrivningen.

Vidare bör de kostnader som bedöms uppkomma vid nedmontering av verken samt återställande av området, i samband med att verksamheten avvecklas, redovisas. Detta ska kunna ligga till grund för att fastställa storlek för en ekonomisk säkerhet.

### De som medverkat i yttrandet

Beslut om detta yttrande har fattats av enhetschef Anna-Carin Ohlsson med handläggare Kenneth Fors som föredragande. I beredningen av ärendet har Länsstyrelsens enheter för naturmiljö, naturskydd, miljöanalys, samhällsplanering och kulturmiljö samt naturresurs- och rennäring medverkat.

Denna handling har godkänts digitalt och saknar därför namnunderskrift.